

## T: Zarządzanie użytkownikami i grupami w systemie Windows.

Konta umożliwiają każdemu użytkownikowi komputera personalizację swojego środowiska pracy, czyli stosowanie własnych ustawień pulpitu, Eksploratora Windows i przeglądarki internetowej - ulubionych witryn i historii. Zmiany tych ustawień nie wpływają na środowiska pozostałych użytkowników. Konta umożliwiają również kontrolę dostępu do plików (wraz z systemem NTFS) i zasobów sieciowych, dzięki czemu każdy użytkownik może łatwo i bezpiecznie przechowywać i korzystać z plików niedostępnych dla innych. Dlatego każda osoba regularnie używająca komputera powinna posiadać na nim swoje konto - ułatwi to korzystanie z systemu zarówno sobie jak i pozostałym użytkownikom.

Konta użytkowników dzielą się na trzy typy:

- lokalne konta użytkowników,
- domenowe konta użytkowników,
- konta wbudowane.

Lokalne konta najczęściej są wykorzystywane w pracy na pojedynczych komputerach lub połączonych w grupy robocze - czyli w najpopularniejszych zastosowaniach domowych. Są przechowywane na komputerze lokalnym, na którym zostały stworzone i tylko na nim można ich używać.

Domenowe konta są wykorzystywane tylko i wyłącznie wtedy, kiedy komputer pracuje w domenie (członkostwo w domenie jest możliwe tylko dla Windows XP Professional). Są one przechowywane na komputerze będącym kontrolerem domeny i tylko na nim można je zakładać. Logując się na konto domenowe, logujemy się do domeny, czyli nazwa użytkownika i hasło są wysyłane do kontrolera domeny, gdzie odbywa się autoryzacja użytkownika - a nie na komputerze lokalnym, jak było w wypadku kont lokalnych. Dzięki temu, posiadając tylko jedno konto w domenie, możemy się logować na wszystkich komputerach do niej podłączonych.

Wbudowane konta, czyli konto Administratora i Gościa, tworzą się automatycznie podczas instalacji systemu. Nie można ich usunąć, chociaż konto Gościa można wyłączyć. Dozwolona jest zmiana nazwy konta.

Zadanie 1:

Zapoznaj się z dodatkowymi informacjami o kontach w systemie Windows XP dostępnymi na stronie

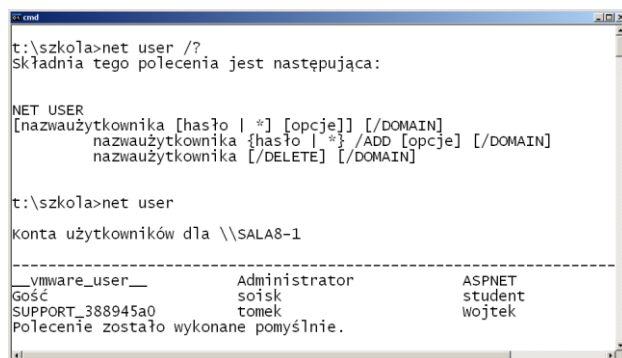
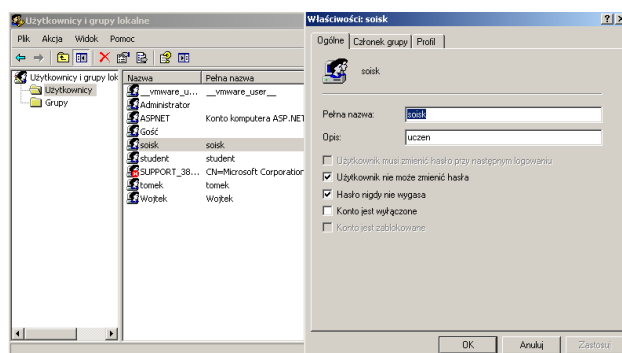
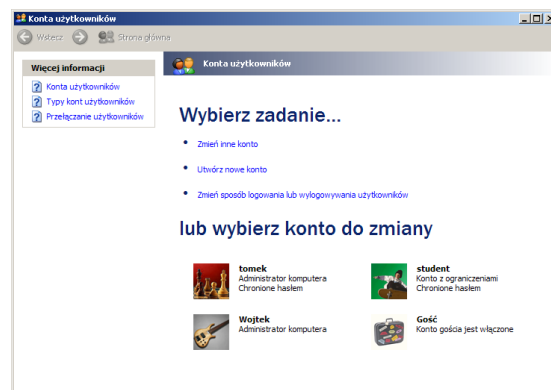
[http://www.centrumxp.pl/WindowsXP/1179,1,Konta\\_u%BFytkownik%F3w\\_w\\_Windows\\_XP.aspx](http://www.centrumxp.pl/WindowsXP/1179,1,Konta_u%BFytkownik%F3w_w_Windows_XP.aspx)

Konfigurację kont dokonujemy za pomocą przystawki Użytkownicy i grupy lokalne. Przystawka Użytkownicy i grupy lokalne znajduje się w pakiecie Zarządzanie komputerem, czyli w zbiorze narzędzi administracyjnych służących do zarządzania jednym komputerem lokalnym lub zdalnym. Przystawka Użytkownicy i grupy lokalne służy do zabezpieczania kont użytkowników i grup przechowywanych lokalnie na komputerze, a także do zarządzania nimi. Konto użytkownika lub grupy lokalnej może mieć przypisane uprawnienia lub prawa na określonym komputerze i tylko na nim.

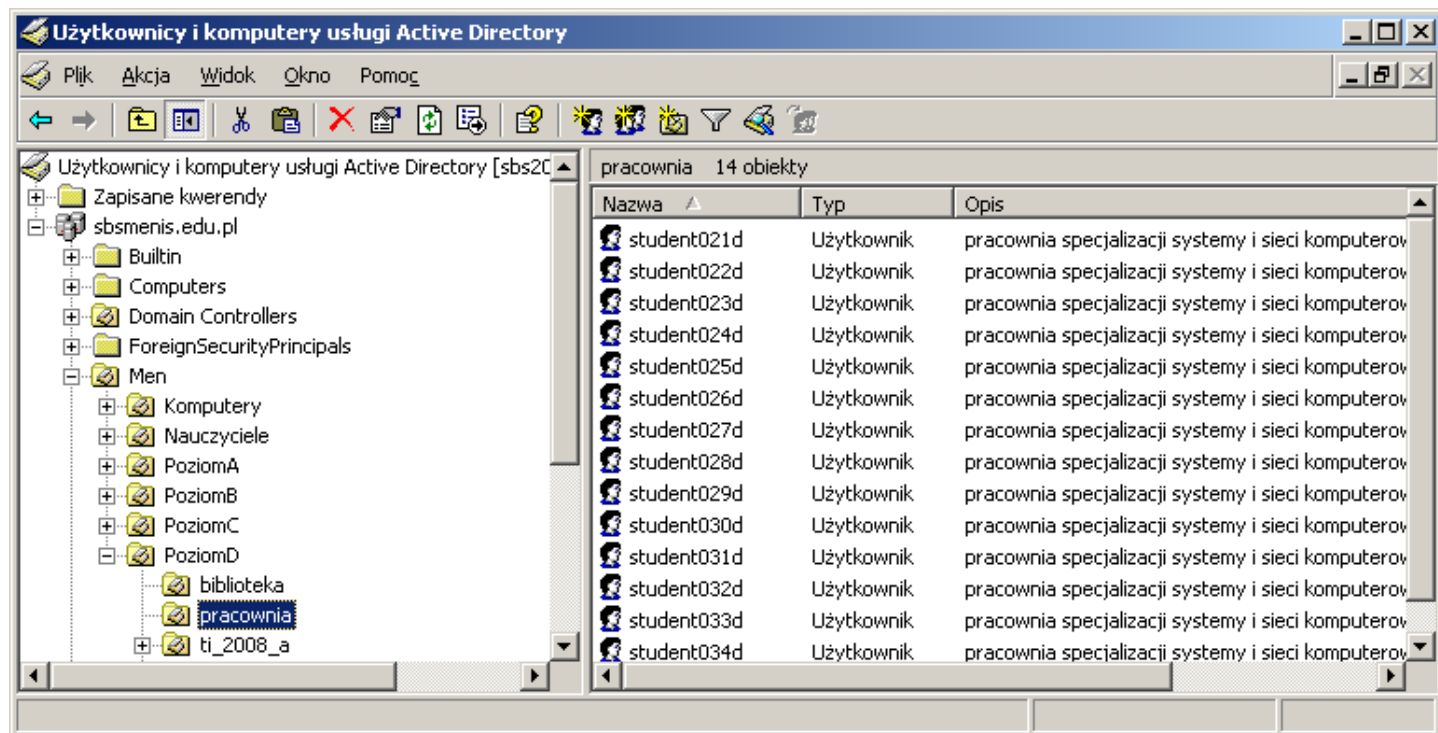
Konfigurację kont domenowych dokonujemy za pomocą przystawki Użytkownicy i komputery usługi Active Directory zawartej w pakiecie AdminPack..

Polecenia warte zapamiętania:

```
net user
nusrmgr.cpl
lusrmgr.msc
```



```
dsadd user
dsmod user
net user nazwa_usera haslo_usera /add /domain /active:yes /comment:"komentarz o
userze" /expires:never /fullname:"pełna nazwa" /homedir:"\\SBS2K3\%username%"
/passwordchg:yes /passwordreq:yes /times:all
```



## Zadanie2:

Utwórz prezentację w programie MS PowerPoint na temat narzędzi dostępnych w systemie MS Windows XP Professional do zarządzania kontami użytkowników. Pracę zachowaj pod nazwą **\$nazwisko\_konta.ppt** na dysku h: w katalogu asso lub prześlij pocztą elektroniczną do nauczyciela na adres [greszata@zs9elektronik.pl](mailto:greszata@zs9elektronik.pl).

W prezentacji należy zamieścić następujące elementy:

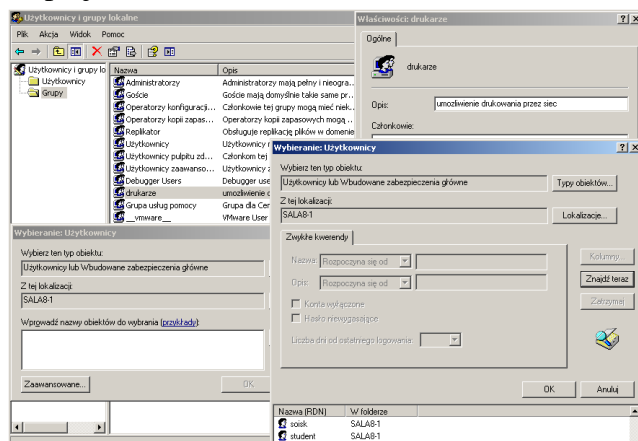
- slajd tytułowy,
- slajd wyjaśniający zagadnienia kont użytkowników,
- prezentację polecenia `net user`,
- prezentację narzędzia Konta użytkowników,
- prezentację konsoli Użytkownicy i grupy lokalne,
- prezentację konsoli Użytkownicy i komputery usługi Active Directory,
- slajd zakończeniowy.

Grupy są zbiorami kont użytkowników. Grupy służą uproszczeniu czynności administracyjnych dzięki przypisaniu praw i zezwoleń do grup użytkowników zamiast do indywidualnych użytkowników. Jeśli dziesięciu użytkowników ma mieć udzielony dostęp do danego zasobu to lepiej:

- utworzyć grupę przypisać do niej tych dziesięciu użytkowników a następnie przydzielić uprawnienia do zasobu grupie
- niż
- przydzielać dostęp do danego zasobu każdemu z tych dziesięciu użytkowników osobno.

Grupy użytkowników można podzielić na lokalne i domenowe (analogicznie jak konta).

Istnieje kilka grup wbudowanych, które są tworzone standardowo w momencie instalacji systemu i nie można ich



usunąć. Jednakże można modyfikować członkostwo tych grup (Administratorzy, Użytkownicy zaawansowani itp.). Użytkownik może być członkiem wielu grup. Niestety lokalne grupy nie mogą zawierać innych lokalnych grup. Aby nadać użytkownikom najwyższe uprawnienia wystarczy uczynić ich członkami grupy Administratorzy.

Konfigurację kont dokonujemy za pomocą przystawki Użytkownicy i grupy lokalne. Przystawka Użytkownicy i grupy lokalne znajduje się w pakiecie Zarządzanie komputerem, czyli w zbiorze narzędzi administracyjnych służących do zarządzania jednym komputerem lokalnym lub zdalnym. Przystawka Użytkownicy i grupy lokalne służy do zabezpieczania kont użytkowników i grup przechowywanych lokalnie na komputerze, a także do zarządzania nimi. Konto użytkownika lub grupy lokalnej może mieć przypisane uprawnienia lub prawa na określonym komputerze i tylko na nim.

Przystawka Użytkownicy i grupy lokalne pozwala ograniczać możliwość wykonywania pewnych akcji przez użytkowników i grupy poprzez przypisywanie im odpowiednich praw i uprawnień. Prawo upoważnia użytkownika do wykonania niektórych czynności na komputerze, na przykład sporządzania kopii zapasowych plików i folderów lub zamykania systemu. Uprawnienie jest regułą skojarzoną z obiektem (zazwyczaj jest to plik, folder lub drukarka), pozwalającą regulować, którzy użytkownicy mogą uzyskać dostęp do obiektu i w jaki sposób.

Przystawki Użytkownicy i grupy lokalne nie można używać do przeglądania kont użytkowników i grup lokalnych po podwyższeniu serwera członkowskiego do kontrolera domeny. Można jednak używać jej na kontrolerze domeny do obsługi komputerów zdalnych (niebędących kontrolerami domeny) w sieci. Do zarządzania użytkownikami i grupami w usłudze Active Directory służy przystawka Użytkownicy i komputery usługi Active Directory.

```
t:\szkolanet localgroup
Aliazy dla \\SALA8-1
-----
-vmware_
*Administratorzy
*Debugger users
*drukarka
*goście
*Grupa usług pomocy
*Operatorzy konfiguracji sieci
*Operatorzy kopii zapasowych
*regi11ator
*Użytkownicy
*Użytkownicy pulpitu zdalnego
*Użytkownicy zaawansowani
Połączenie zostało wykonane pomyślnie.

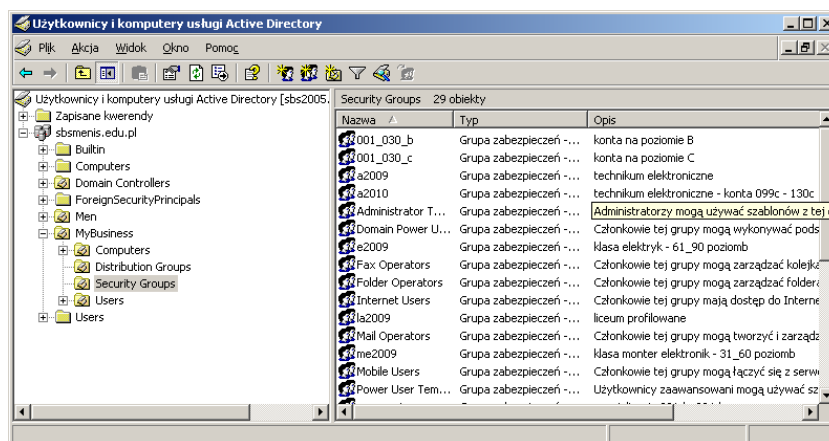
t:\szkolanet localgroup /?
Składnia tego polecenia jest następująca:

NET LOCALGROUP
[nazwa_grupy [/comment:"tekst"] [/DOMAIN]
nazwa_grupy [/ADD [/comment:"tekst"] | /DELETE] [/DOMAIN]
nazwa_grupa nazwa [...] [/ADD | /DELETE] [/DOMAIN]
```

### Zadanie3:

Zapoznaj się z następującymi poleceniami:

```
net group
net localgroup
net user nazwa_usera [haslo | *] [/add] [/delete] [/domain]
net group nazwa_grupy [/comment:"komentarz"] [/add] [/delete] [/domain]
net group nazwa_grupy nazwa_usera [/add] [/delete] [/domain]
net localgroup "Nazwa grupy" nazwa_usera /add
lusrmgr.msc
```



### Zadanie4:

Zapoznaj się z zawartością następujących witryn internetowych:

<http://technet.microsoft.com/pl-pl/library/cc759305%28WS.10%29.aspx>  
<http://technet.microsoft.com/pl-pl/library/cc776995%28WS.10%29.aspx>