

T: Oprogramowanie użytkownika Novell NetWare. Procedura logowania.

Zadanie1:

Zapoznaj się z zawartością serwisu <http://www.novell.com/documentation/nw6p/>.

Dostępny od wersji NetWare 5 program ConsoleOne można uruchamiać zarówno na serwerze jak i na stacji roboczej. Wykorzystywany jest do zarządzania obiektami struktury eDirectory. Umożliwia między innymi:

- organizowania obiektów w kontenerach,
- tworzenia obiektów i ich konfigurację,
- przeglądanie i wyszukiwanie obiektów,
- sprawdzanie partycji,
- obsługa wielu platform systemowych.

W przypadku starszych systemów operacyjnych zamiast programu ConsoleOne można wykorzystać program NWAdmin. Aplikacja mniej wymagająca ale i również posiadająca mniej funkcji.

NetWare Web Manager umożliwia dostęp do wszystkich narzędzi konfiguracyjnych systemu NetWare. Umożliwia między innymi (https://netware_IP:2200):

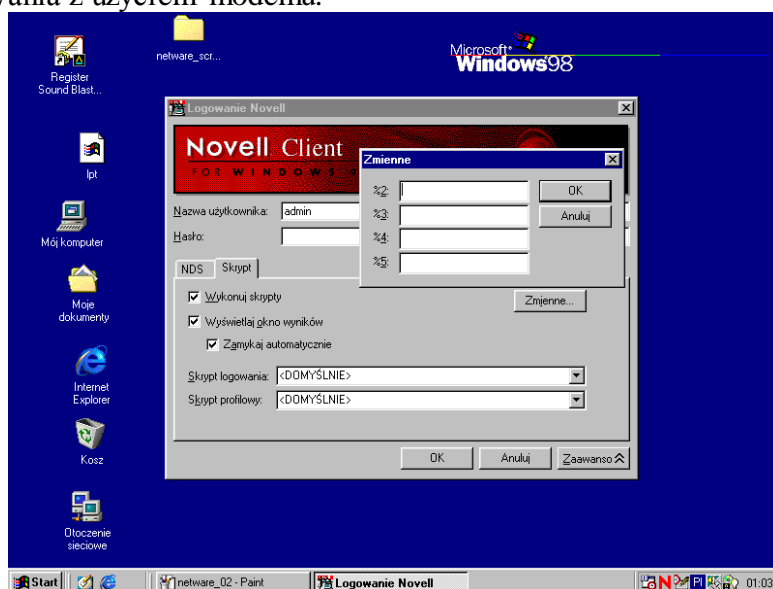
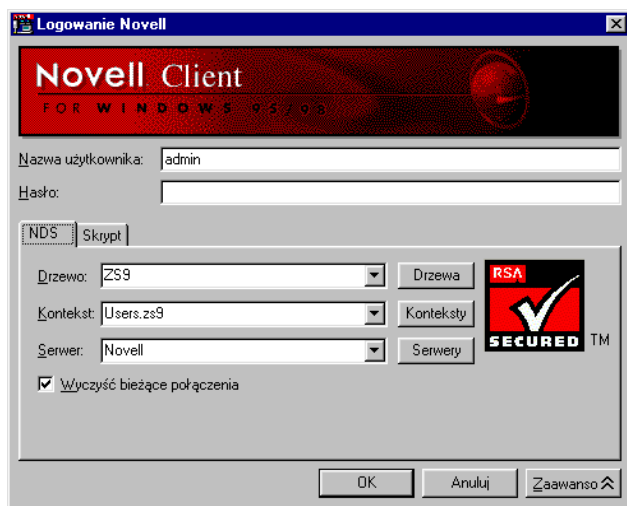
- zarządzanie serwerem Enterprise Web Server,
- zarządzanie uwierzytelnianiem użytkowników,
- modyfikacja ustawień programu Web Manager,
- zdalne zarządzanie drzewami eDirectory i ich obiektami.

Zadanie2:

Odszukaj informacje na temat oprogramowania iManage, NoRM (NetWare Remote Manager).

Okno logowania do systemu zawiera następujące parametry:

- Zakładka NDS, w której wpisuje się nazwę drzewa eDirectory, swój kontekst i nazwę serwera lub drzewa NDS (wypełniać tylko w systemach NetWare 3). Kontekst to miejsce w drzewie NDS, w którym znajduje się obiekt typu User, na który się logujemy.
- Zakładka script zawiera informacje o skrypcie logowania. Po zidentyfikowaniu użytkownika system wykona program zgłoszenia (login script), którego zadaniem jest konfiguracja środowiska pracy użytkownika, zmapowanie zasobów sieciowych itp.
- Zakładka Dial-Up używana jest podczas logowania z użyciem modemu.



Podczas procedury sprawdzenia tożsamości system NetWare sprawdza:

- nazwę użytkownika, hasło, serwer, kontekst,
- czy budżet użytkownika nie został przekroczony,
- czy konto nie zostało zablokowane,

- czy data ważności konta nie jest przekroczona,
- czy hasło nie jest zbyt krótkie,
- czy hasło jest ważne (czy nie minął termin zmiany hasła),
- czy użytkownik nie wyczerpał „darmowych logowań”,
- czy nowe podane hasło nie było używane już wcześniej,
- czy użytkownik loguje się z dozwolonej stacji,
- czy użytkownik loguje się w dozwolonym dniu i godzinie.

