

T: Profile użytkownika w systemie Windows.

Profile użytkowników to zbiory ustawień środowiska pracy każdego użytkownika na komputerze lokalnym. Profile automatycznie tworzą i utrzymują następujące ustawienia: preferencje pulpitu, kolory ekranu, menu Start, ustawienia programów, połączenia sieciowe, połączenia drukarek, ustawienia myszy, rozmiary i położenie okien, folder *Moje dokumenty*, pliki cookies. Profil zostaje utworzony po pierwszym zalogowaniu użytkownika na komputerze. Dzięki profilom logujący się użytkownicy mogą otrzymać te same ustawienia, które obowiązywały przed wylogowaniem, nawet na komputerze użytkowanym przez kilka różnych osób.

Rozróżniamy następujące typy profili użytkowników:

- **lokalny** – jest tworzony podczas pierwszego logowania do komputera i przechowywany na lokalnym dysku twardego komputera,
- **mobilny** – jest tworzony przez administratora systemu i przechowywany na serwerze, profil jest dostępny podczas każdego logowania na dowolnym komputerze w sieci,
- **obowiązkowy** – to profil mobilny, który może określać konkretne ustawienia dla pojedynczych użytkowników i całych grup,
- **tymczasowy** – jest wydawany, jeśli błąd uniemożliwia załadowanie profilu użytkownika, profile są usuwane pod koniec każdej sesji i zmiany wprowadzone przez użytkownika w ustawieniach pulpitu i w plikach są tracone po wylogowaniu się użytkownika.

Zadanie 1:

Zapoznaj się z najważniejszymi wskazówkami dotyczącymi profili użytkownika ze strony <http://technet2.microsoft.com/windowsserver/pl/library/b4418d02-1339-41c8-9eeb-fd72553f0bdc1045.aspx?mfr=true>

Najważniejsze wskazówki dotyczące profili użytkownika:

- należy zezwolić na różne konfiguracje sprzętu (głównie karta graficzna i monitor),
- podczas tworzenia bądź edytowania profilu użytkownika należy korzystać z tego samego komputera, z którego użytkownik zazwyczaj korzysta,
- należy utworzyć jeden obowiązkowy profil użytkownika dla grupy użytkowników, jeśli korzystają z komputerów wyposażonych w taki sam typ sprzętu video,
- nie należy korzystać z buforowania plików typu offline w katalogach udostępnianych mobilnego profilu użytkownika,
- nie korzystaj z szyfrowanego systemu plików (EFS) w mobilnym profilu użytkownika (jest niezgodny),
- nie należy ustawiać zbyt niskich przydziałów dysku dla użytkowników z mobilnymi profilami użytkownika,
- ogranicz dostęp do katalogu udostępnionego profilu mobilnego do tych użytkowników, dla których jest on niezbędny,
- do przechowywania udostępnionych katalogów profilu mobilnego używaj serwerów przynajmniej z systemem Windows 2000,
- na woluminach zawierających dane użytkownika zawsze korzystaj z systemu plików NTFS.

Domyślne profile użytkowników:

- dla domeny umieszczony jest w katalogu NETLOGON\Default User,
- dla komputera lokalnego znajduje się w katalogu c:\Documents and Settings\Default User.

Tworzenie mobilnego profilu użytkownika:

- Utwórz na serwerze folder, w którym będą przechowywane profile użytkowników. Będzie to folder najwyższego poziomu zawierający wszystkie profile poszczególnych użytkowników.
- Skonfiguruj ten folder jako folder udostępniony i nadaj wszystkim użytkownikom uprawnienia **Pełna kontrola**.
- Otwórz kontener Użytkownicy i komputery usługi Active Directory, a następnie przejdź do obiektu określonego użytkownika.
- Kliknij prawym przyciskiem myszy nazwę użytkownika, a następnie kliknij polecenie **Właściwości**.
- Kliknij kartę **Profil**. W polu Ścieżka profilu wpisz ścieżkę do folderu udostępnionego, w którym będzie przechowywany profil użytkownika. Dla przykładowego użytkownika o nazwie sieciowej jnowak wpisanie

ścieżki `\\udzial_sieciowy\profile\%username%` spowoduje utworzenie katalogu o nazwie jnowak w folderze Profile na serwerze, na którym są przechowywane profile użytkowników.

Zadanie2:

Założyć konto lokalne o nazwie tomek. Sprawdzić czy jest katalog z profilem dla tego użytkownika. Zalogować się na to konto. Dokonać konfiguracji Ekranu. Wylogować się. Z konta administratora sprawdzić, czy jest katalog z profilem użytkownika tomek. Usunąć katalog z profilem i zalogować się na konto tomek. Dokonać konfiguracji Ekranu. Zalogować się na konto administratora i skopiować profil tomek do katalogu Default User. Założyć nowe konto o nazwie adam. Zalogować się na nie. Jaki profil został załadowany?

Zadanie3:

Założyć konto użytkownika o nazwie adam w dowolnej jednostce Active Directory. Sprawdzić, czy został założony katalog z profilem dla tego użytkownika. Zalogować się na dowolnym komputerze na konto adam i wylogować. Jakie ustawienia Ekranu zastały załadowane dla tego użytkownika? Czy został utworzony na serwerze katalog z profilem tego użytkownika? Zalogować się ponownie na konto użytkownika adam, dokonać zmian w ustawieniach Ekranu i wylogować się. Skopiować na kontrolerze domeny profil użytkownika adam do katalogu NETLOGON\Default User. Usunąć katalog z profilem użytkownika adam. Zalogować się na komputerze na konto adam. Jakie ustawienia zostały załadowane?

Zadanie4:

Sprawdzić, czy możliwe jest zalogowanie się na konto użytkownika, który ma prawa tylko do odczytu do własnego profilu (zabezpieczenia NTFS).

Zadanie5:

Profile użytkownika stają się **obowiązkowe**, kiedy nazwa pliku **NTuser.dat** na serwerze zostanie zmieniona na **NTuser.man**. To rozszerzenie powoduje, że profil użytkownika jest dostępny tylko do odczytu (po wylogowaniu użytkownika zmiany dokonane w profilu nie są zapisywane na serwerze). Sprawdź tę zasadę na przykładzie utworzonych wcześniej kont.

Zadanie6:

W jaki sposób ustawić sieciową ścieżkę do profili (jednakową dla każdego konta) dla lokalnych użytkowników aso na komputerach w pracowni szkolnej? Uwaga: Udostępniony zasób należy skonfigurować przed konfiguracją profili (pełen dostęp).

Kopiowanie profili użytkownika:

```
runas /nopfile /user:stacja01\administrator "control sysdm.cpl"
```

```
runas /user: stacja01 \administrator "rundll32.exe shell32.dll,Control_RunDLL sysdm.cpl"
```

The screenshot shows a Windows XP desktop with several open windows. The primary window is 'Właściwości systemu' (System Properties), with the 'Profile użytkownika' (User Profiles) tab selected. It displays a table of user profiles:

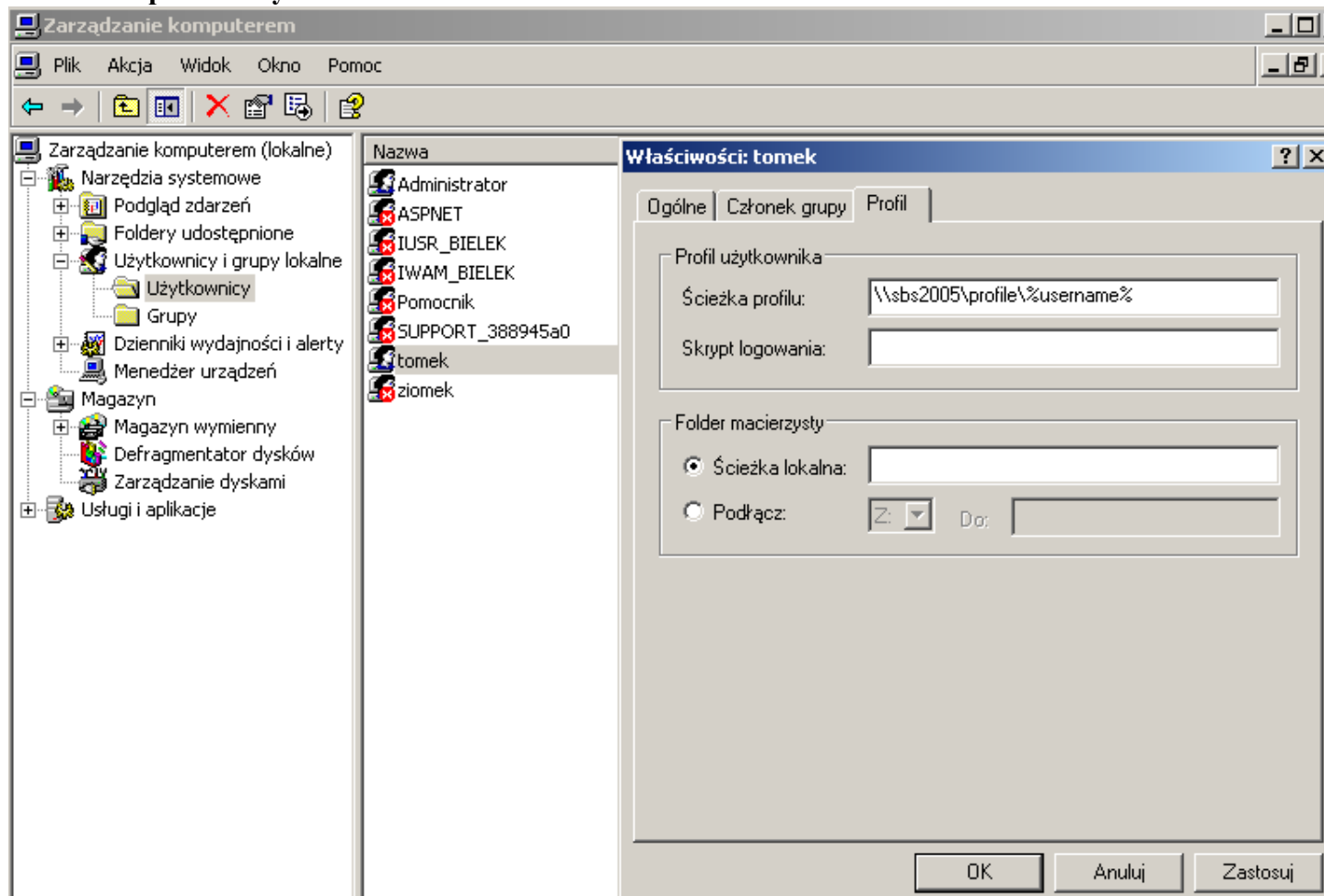
Nazwa	Rozmiar	Typ	Stan	Zm...
BIELEK\Administrator	1,57 MB	Lokalny	Lokalny	20...
BIELEK\tomek	212 MB	Lokalny	Lokalny	20...

Below the table are buttons for 'Zmień typ', 'Usuń', and 'Kopiuj do'. To the right, a 'Kopiowanie do' dialog is open, showing the path '\\sbs2005\profile\tomek'. In the foreground, a 'Wybieranie: Użytkownik lub Grupa' (Select User or Group) dialog is active. It has fields for 'Typy obiektów...' (set to 'Użytkownik lub Wbudowane zabezpieczenie główne') and 'Lokalizacje...' (set to 'BIELEK'). Below these are search criteria: 'Nazwa' (starts with), 'Opis' (starts with), and checkboxes for 'Konta wyłączone' and 'Hasło niewygasające'. A 'Liczba dni od ostatniego logowania' dropdown is also present. At the bottom of the dialog is a list of search results:

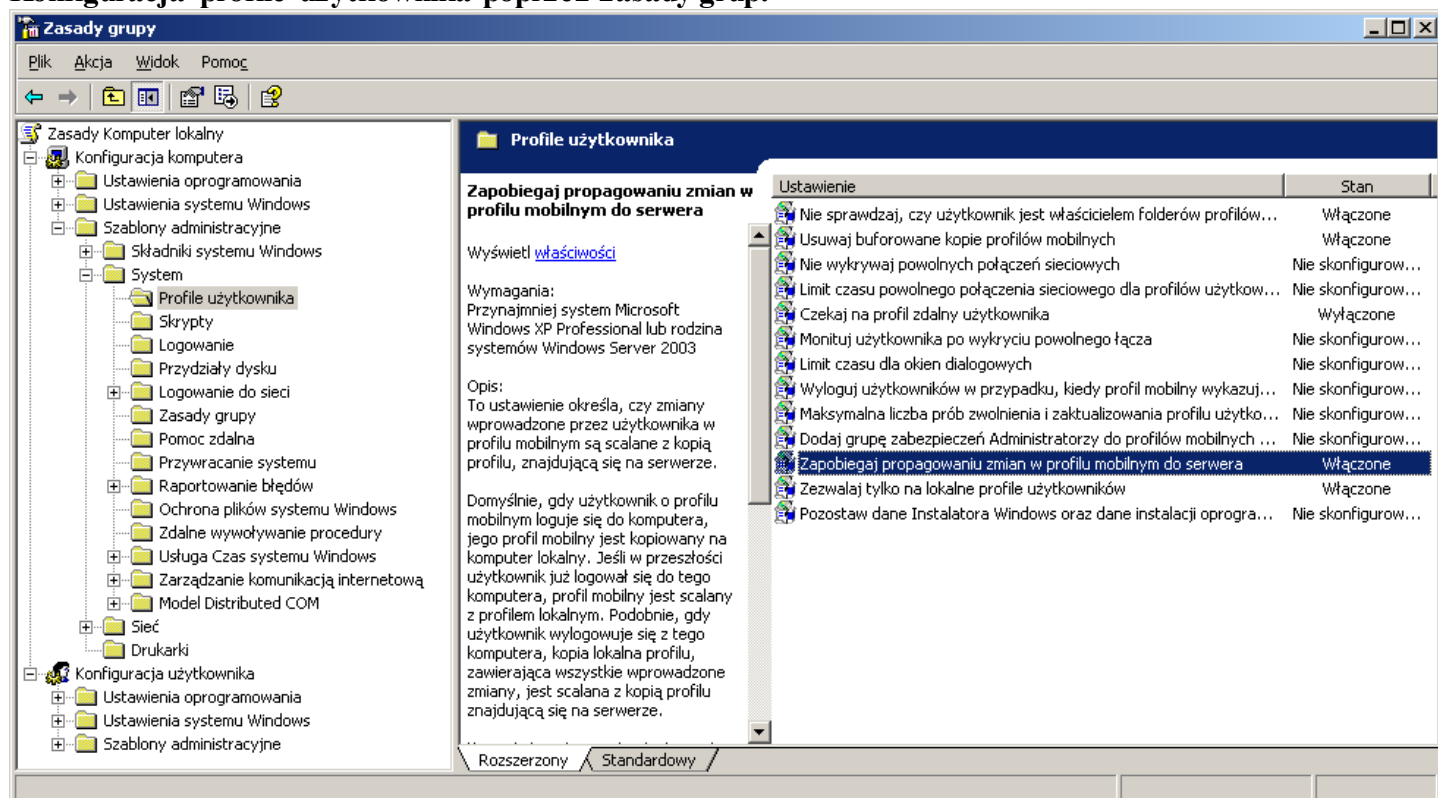
Nazwa (RDN)	W folderze
Pomocnik	BIELEK
SIEĆ	
SUPPORT_3...	BIELEK
tomek	BIELEK
Użytkownicy	

Other windows include 'Właściwości systemu' (General tab), 'Wybieranie: Użytkownik lub Grupa' (Advanced search options), and a 'Kopiowanie do' dialog. The taskbar at the bottom shows the 'Autokształty' application and system tray icons.

Tworzenie profilu użytkownika:



Konfiguracja profile użytkownika poprzez zasady grup:



Materiały inne:

Zadanie 1:

Zapoznaj się z materiałami publikowanymi na następujących witrynach internetowych:

[http://technet.microsoft.com/pl-pl/library/cc738303\(ws.10\).aspx](http://technet.microsoft.com/pl-pl/library/cc738303(ws.10).aspx)

<http://support.microsoft.com/kb/307800/pl>

Istnieją dwa podstawowe rodzaje profili użytkowników:

- **Lokalny** profil użytkownika. Domyślnie profile użytkowników Windows XP są przechowywane na partycji rozruchowej (%SystemDrive%) w folderze Documents and Settings, w którym każdy użytkownik, choć raz zalogowany do komputera, posiada swój folder o nazwie zgodnej z nazwą użytkownika. Są to profile lokalne, przechowywane lokalnie na dysku twardym. Zmiany lokalnego profilu użytkownika dotyczą tylko tego jednego komputera.
- **Mobilny** profil użytkownika. Zwany profilem wędrującym lub inaczej mobilnym (ang. Roaming User Profile) najczęściej wykorzystywany podczas pracy w domenie, lecz nie tylko. Profil ten zostaje utworzony przez administratora i zapisany na serwerze sieciowym. Profile mobilne są przechowywane w sieciowym udziale (udostępnionym folderze), do którego użytkownik ma dostęp z każdego komputera pracującego w sieci, podczas gdy profil lokalny dostępny jest wyłącznie podczas pracy na komputerze, gdzie nastąpiło pierwsze logowanie użytkownika i związane z tym utworzenie profilu, który powstaje przy pierwszym logowaniu. W przypadku zmian dokonanych w profilach mobilnych informacje przechowywane na serwerze podlegają automatycznej aktualizacji w momencie wylogowania użytkownika.

Gdy użytkownik loguje się na komputerze z systemem Windows, to nazwa utworzonego folderu jest oparta na nazwie konta użytkownika oraz, jeśli to konieczne, nazwie komputera lokalnego lub domeny odpowiedniej dla danego użytkownika.

Jeżeli użytkownik korzystający z profilu lokalnego zmieni ustawienia zapisywane w profilu na swoim komputerze, a następnie zaloguje się do innego komputera, jego ustawienia nie będą dostępne, aby można było korzystać z tych samych ustawień profilu przy wszystkich komputerach w sieci, należy korzystać z profili mobilnych. Podczas gdy użytkownik loguje się do komputera na konto, dla którego został określony profil mobilny, profil ten jest ściągany przez sieć do komputera lokalnego i wykorzystywany podczas pracy. Gdy użytkownik wyloguje się z komputera, wszelkie zmiany w ustawieniach zostaną zapisane w udostępnionym folderze, gdzie przechowywany jest profil. Zarządzanie profilami odbywa się za pomocą karty Zaawansowane okna Właściwości systemu wywoływanego przez dwukrotne kliknięcie ikony System w Panelu sterowania. Aby zarządzać profilami, należy kliknąć przycisk Ustawienia w polu Profile użytkownika.

Zarządzanie profilami użytkowników:

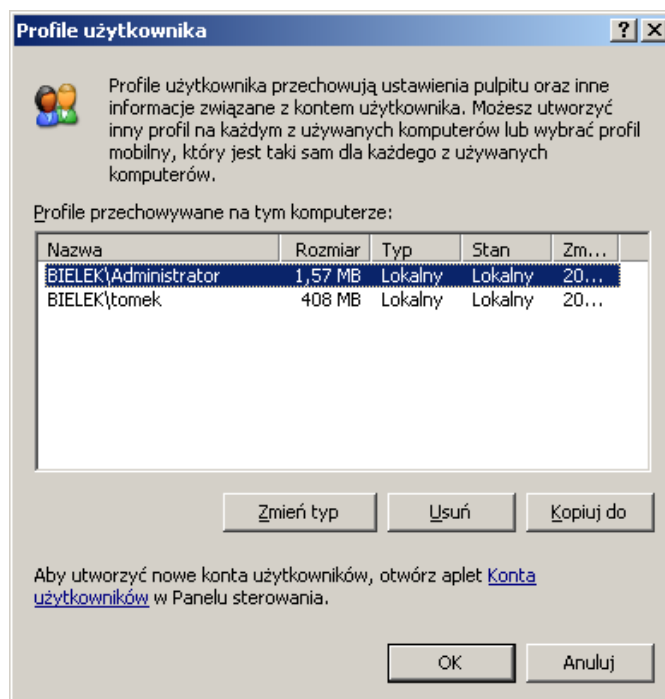
Start => Ustawienia => Panel sterowania => System => Zaawansowane => Profile użytkownika => Ustawienia

Ustawienia profili użytkowników lokalnych:

Start => Ustawienia => Panel sterowania =>
Narzędzia administracyjne => Zarządzanie
komputerem => Narzędzia systemowe =>
Użytkownicy i grupy lokalne =>
Użytkownicy => %username% =>
Właściwości => Profil

W oknie **Profile użytkownika** można przeglądać listę istniejących profili, ich rozmiarów, typu oraz czasu ostatniej modyfikacji. W przypadku wybrania profilu mobilnego można zmienić jego typ na lokalny. Aby to zrobić należy:

- wybrać profil mobilny,
- kliknąć przycisk Zmień typ,

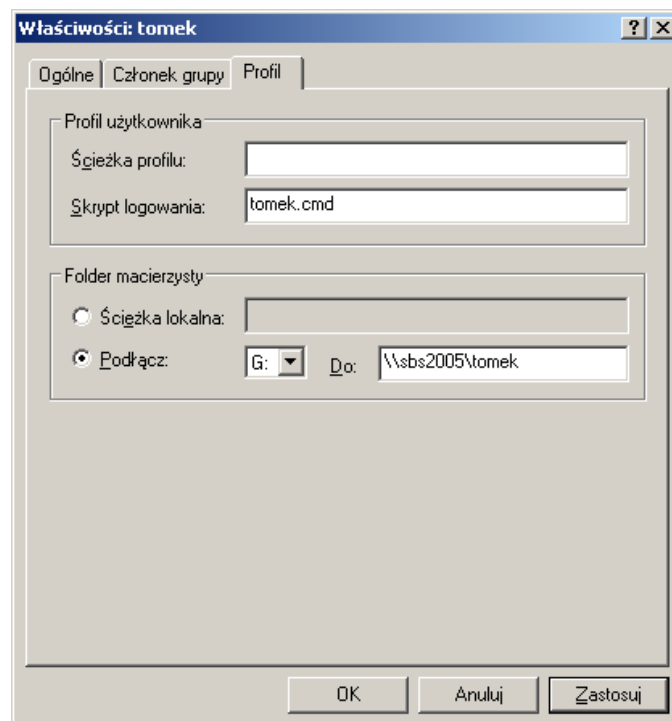


- w oknie Zmianianie typu profilu wybierz Profil lokalny,
- kliknąć OK.

Inne operacje, które można wykonać to usunięcie profilu oraz kopiowanie do innej lokalizacji.

Konfiguracja profilu użytkownika poprzez konsolę administracyjną **Użytkownicy i grupy lokalne** (lusrmgr.msc => Właściwości danego konta użytkownika => zakładka Profil):

- **Ścieżka profilu**, czyli lokalizacja katalogu z ustawieniami systemu i oprogramowania.
- **Skrypt logowania** to plik wykonywalny najczęściej napisany w jednym z obsługiwanych języków skryptowych np. Visual Basic Script Edition lub plik wsadowy. Skrypt ten jest uruchamiany podczas każdego logowania użytkownika, któremu został przypisany i może służyć do automatycznego przeprowadzania dodatkowej konfiguracji.
- **Folder macierzysty** to miejsce, gdzie użytkownik przechowuje swoje dane. Można go skonfigurować jako ścieżkę lokalną lub podłączyć jako dysk sieciowy. Najczęściej wykorzystywana jest druga możliwość, aby użytkownik mógł korzystać ze swojego folderu macierzystego jak z dysku dostępnego, np. z poziomu okna Mój komputer.



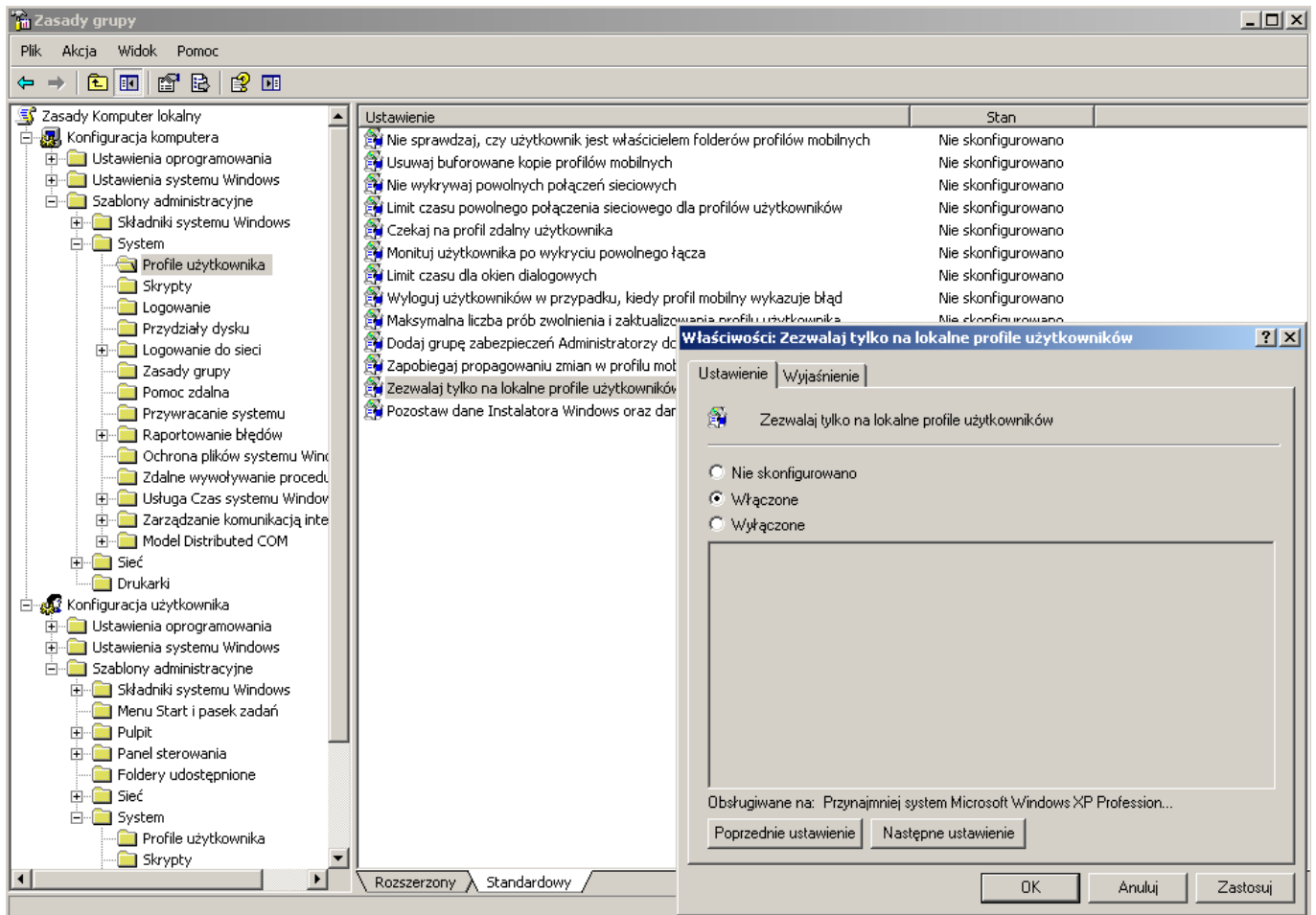
Aby zmienić ustawienia na karcie Profil:

1. W oknie Właściwości kliknij na kartę Profil.
2. W polu Ścieżka profilu wpisz ścieżkę lokalną lub sieciową ścieżkę UNC (ang. Universal Naming Convention) do katalogu, w którym będzie przechowywany profil użytkownika. Przykład c:\Profile\nazwa_uzytkownika lub \\Serwer\Nazwa_udzialu\nazwa_uzytkownika. Jeżeli nie istnieje katalog o podanej nazwie, zostanie on założony podczas pierwszego logowania użytkownika. Podczas wpisywania lokalizacji sieciowej należy się upewnić, czy nazwa serwera i nazwa udziału są prawidłowe. Do udziału wszyscy użytkownicy, których profile będą w nim przechowywane powinni mieć minimalne uprawnienie Zapis i wykonanie. Istnieje możliwość używania zmiennej %username%, zamiast wpisywania nazwy użytkownika, która może być długa lub skomplikowana. Po potwierdzeniu operacji przyciskiem OK lub Zastosuj zmienna zostanie automatycznie zastąpiona nazwą użytkownika. Windows XP automatycznie nadaje uprawnienie Pełna kontrola dla właściciela profilu oraz systemu. Ma to miejsce wyłącznie na partycji NTFS.
3. W polu Skrypt logowania wpisz lokalizację skryptu, który ma być uruchamiany podczas logowania na konto.
4. W pole Ścieżka lokalna wpisz ścieżkę do folderu na dysku lokalnym lub wybierz opcję Podłącz, wskaź literę dysku, na jaką zostanie zmapowany folder macierzysty następnie podaj ścieżkę UNC do udziału sieciowego.

Podobnie jak w przypadku profilu można używać zmiennej %username%, która działa w ten sam sposób.

Konfiguracja profili użytkowników możliwa jest również poprzez konfigurację zabezpieczeń **Zasady grupy** (gpedit.msc). Grupy ustawień dostępne są w następujących miejscach:

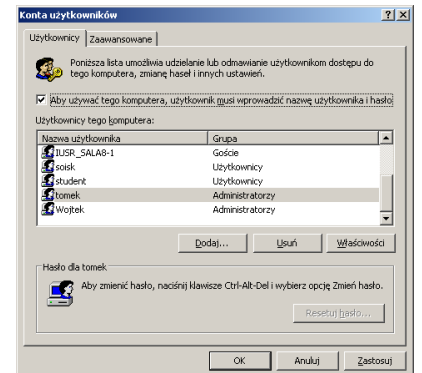
- Konfiguracja komputera => Szablony administracyjne => System => Profile użytkownika
- Konfiguracja użytkownika => Szablony administracyjne => System => Profile użytkownika



Ciekawostka

W celu ustalenia użytkownika automatycznie logującego się do systemu podczas startu komputera należy wybrać go z listy użytkowników w oknie konfiguracyjnym wywołanym poleceniem:

```
control userpasswords2
```



Systemowe narzędzie **Konta użytkowników** dostępne w Panelu sterowania przeznaczone do zarządzania kontami użytkowników w systemach Windows XP nie umożliwia konfiguracji profili użytkowników (za wyjątkiem usuwania konta, co wiąże się z usunięciem profilu).

The screenshot shows the Windows 7 'Konta użytkowników' (User Accounts) control panel window. The window title is 'Konta użytkowników'. The navigation bar includes 'Wstecz' (Back) and 'Strona główna' (Home) buttons. On the left, there is a 'Więcej informacji' (More information) section with links to 'Konta użytkowników', 'Typy kont użytkowników', and 'Przełączanie użytkowników'. The main content area is titled 'Wybierz zadanie...' (Choose a task...) and lists three options: 'Zmień inne konto', 'Utwórz nowe konto', and 'Zmień sposób logowania lub wylogowywania użytkowników'. Below this, there is a section titled 'lub wybierz konto do zmiany' (or choose an account to change) which displays four user accounts: 'tomek' (Administrator komputera, Chronione hasłem), 'student' (Konto z ograniczeniami, Chronione hasłem), 'Wojtek' (Administrator komputera), and 'Gość' (Konto gościa jest włączone).